



- Download Edition -

**Extra-Anleitung zum Tyros2
mit
Super Edition Platinum**

Herzlich willkommen!

Liebe Tyros2-Spieler,

herzlichen Glückwunsch zum Download der Daten des
„Tyros2 Super Edition Platinum“.

Dieses Softwarepaket enthält

- 39 Alpen Custom Voices
- 5 neue Multi Pad Bänke
- 6 Registration Bänke
- 2 neue Dance-Styles
- 19 orientalische Custom Voices + 2 Drum Kits
- 30 Styles für türkische und orientalische Musiker

Die „Tyros2 Super Edition Platinum“ wird höchsten musikalischen Ansprüchen gerecht. Damit Sie schnell und effektiv damit arbeiten können, lesen Sie bitte die nachfolgenden Informationen.

Das Musik-Software-Paket wurde sorgfältig zusammen gestellt und kann Ihnen deshalb als wertvoller Leitfaden zur bequemen Gestaltung Ihres Repertoires dienen.

Die professionelle Auswahl an Voices, Styles, Registrierungen und Multipads unterstützt Sie bei Ihrer Darbietung: auf der Bühne wie auch im heimischen Wohnzimmer, als Alleinunterhalter wie auch als Keyboarder in einer Band.

YAMAHA-Software

Die „Super Edition Platinum“ stammt vom gleichen

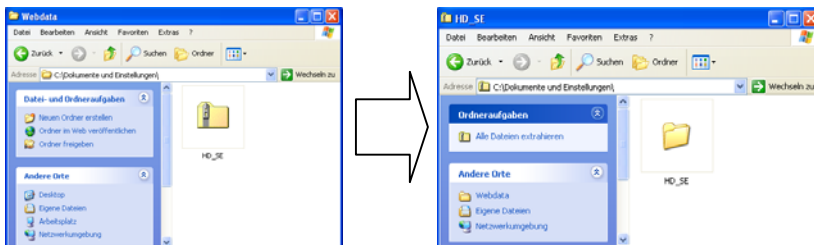
Musiker-Team, die auch die Werksdaten des Tyros2 gestaltet haben. Das Prädikat „YAMAHA Software“ garantiert höchste Qualität. Weitere Informationen zu YAMAHA Software finden Sie hier:

www.downloadshop.yamaha.de

Songs, Styles und Registrierungen für jeden Musikstil zum sofortigen Download. Musikstücke zum Üben, Arrangements zum Mitspielen und Mitsingen, Hits für die Party oder heiße Rhythmen für den Entertainer. Immer aktuell mit dem Neuesten aus der Hitparade - ideal für Bühnenprofis und Heim-Enthusiasten, Live-Konzert und Karaoke-Show.

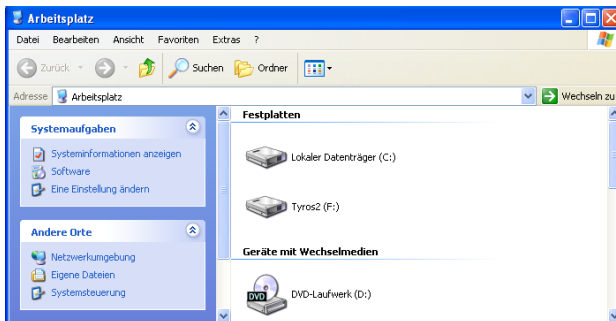
Tyros2 Super Edition Platinum

Bei den Daten, die Sie heruntergeladen haben, handelt es sich um einen komprimierten ZIP-Ordner, der die eigentlichen Daten für den Tyros2 enthält. Öffnen Sie diesen Ordner an Ihrem PC und Sie sehen den „echten“ Ordner mit der Bezeichnung „HD_SE“. Er enthält weitere Unterordner, von die die Voice-Daten, Registrations, Styles und Multi Pads enthalten.

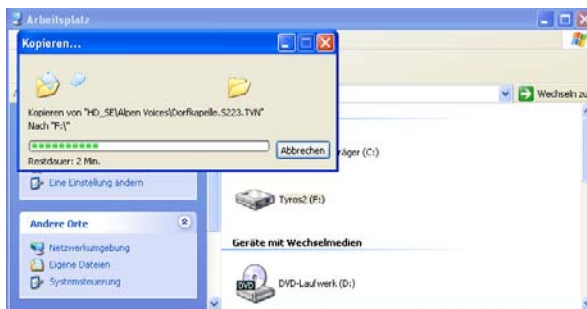


Um die Alpensounds und Registrations optimal zu nutzen empfehlen wir Ihnen, die Daten auf eine in das Tyros2 eingebaute Festplatte zu kopieren. Verbinden Sie hierzu den Tyros2 über die USB-to host Buchse mit einem PC.

Schalten Sie nun den Tyros2 ein, während Sie die [MUSIC FINDER]-Taste gedrückt halten. Im Display des Tyros2 erscheint „USB-Storage Mode (HDD)“ und die Festplatte des Tyros2 wird nun als neues Festplattenlaufwerk auf Ihrem PC angezeigt. Dabei trägt die Festplatte des Tyros2 die ihm zugewiesene Bezeichnung (in der folgenden Abbildung Laufwerk F „Tyros2“).



Kopieren Sie den entpackten Ordner „HD_SE“ wie in der nachstehenden Abbildung zu sehen nun in das Hauptverzeichnis des Festplattenlaufwerks des Tyros2 (d.h. verwenden Sie keine Unterordner).



Drücken Sie nach Abschluss des Kopiervorgangs die Taste [EXIT], um den USB-Speichermodus zu verlassen und das Main-Display des Tyros2 aufzurufen

Die Daten sind in folgende musikalische Themenbereiche aufgeteilt:

- Alpen-Party: Neue Sampling-Voices und die Registrierungen dazu, inklusive neuer Multipads.
- Oriental-Set: Neue Sampling-Voices und Styles mit OTS für orientalische / türkische Musik.
- SFX-Kit: eine große Auswahl an Effekt-Sounds

Die Inhalte der Themenbereiche im Überblick:

Alpen-Party

Lassen Sie sich in die musikalische Welt der Alpen entführen! Mit den 39 spielfertige Registrierungen haben Sie bequemen Zugriff auf die 39 Alpen-Voices, die in Kombination mit internen Styles des Tyros2 aufgerufen werden. Dazu kommen noch 5 Bänke an Multipads mit Jodlern und Karnevals-Tusch.

Wenn Sie die Alpen-Voices spielen oder die „Alpen Reg“-Bänke benutzen möchten, dann muss zuvor die Voice-Library „AlpenParty“ geladen werden, damit die Alpen-Voices und die „Tusch“-Samples zur Verfügung stehen.

Oriental-Set

Dieses Set umfasst 19 Voices, 2 Drum-Kits und 30 Oriental-Styles mit OTS – speziell für orientalische, insbesondere türkische Musik. Die Oriental-Styles und die dazugehörigen OTS greifen auf die Oriental-Voices zu. Die Oriental-Voices sind aus externen, neuen Samples aufgebaut.

Die Styles und Voices des Oriental-Sets spielen erst dann mit den richtigen Voices, wenn zuvor die Voice-Library „TR-SET“ geladen wurde.

SFX-Kit

Die Voice „SFX-1“ enthält 64 Effektsounds, Geräusche, Licks und Hooks, wie etwa „quietschende Reifen“, „wieherndes Pferd“ oder „läutendes Handy“. Im Gegensatz zu den Voices der „AlpenParty“ oder des „TR-SET“ ist diese Voice in keine Voice-Library eingebunden. Laden Sie die Voice „SFX-1“ in eine Custom-Voice, um die Effekt-Sounds auf der Tastatur zu spielen.

Vorbereitung der Hardware

Bauen Sie die beiliegende Festplatte und das Sampling-RAM in den Tyros2 ein. Die detaillierte Anleitung und weitere wichtige Informationen dazu finden Sie in der Bedienungsanleitung des Tyros2 auf den Seiten 221 und 222 (Festplatten-Einbau), sowie den Seiten 223 und 224 (Einbau zusätzlicher DIMMs).

Formatieren Sie auf keinen Fall die Festplatte nach dem Einbau! Dieser Vorgang würde die Daten der „Tyros2 Super Edition Platinum“ löschen. Yamaha haftet nicht für den Verlust von Daten.

Schritt für Schritt

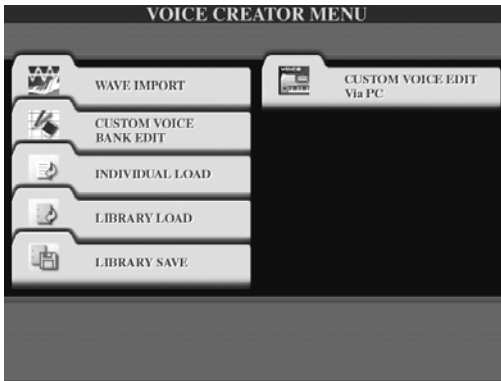
1. Eine Voice-Library laden

Das Wort „Library“ bedeutet „Bibliothek“. Sinngemäß besteht eine Voice-Library aus mehreren Voices. Das Laden einer Library bringt den Vorteil, dass die Voices nicht einzeln geladen werden müssen.

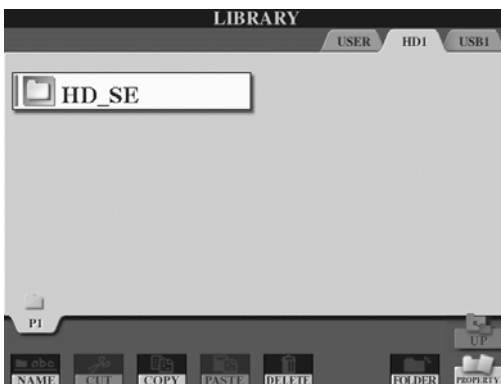
1: Drücken Sie den Schalter „VOICE CREATOR“ im Bedienfeld „MENU“



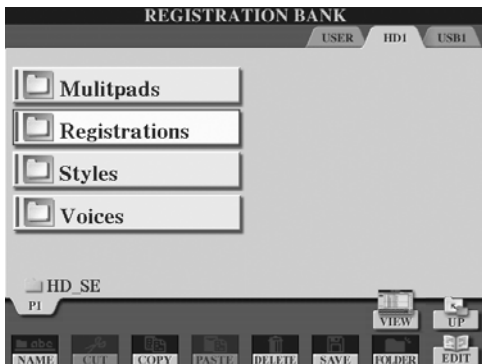
2: Drücken Sie den Display-Schalter „D“, „LIBRARY LOAD“.



3: Wechseln Sie gegebenenfalls mit den Schaltern „TAB“ auf die Seite „HD1“. Sie sehen folgendes Display.

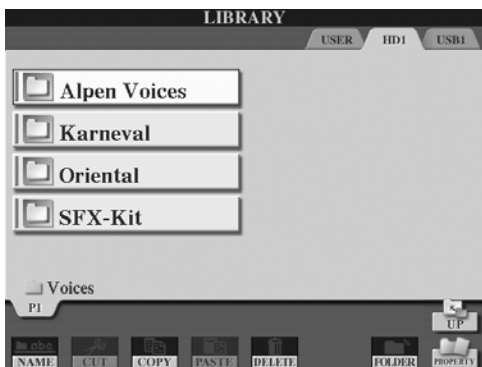


4: Drücken Sie den Display-Schalter „A“, um den Ordner „HD_SE“ zu öffnen.



In diesem Software-Paket gibt es genau zwei Libraries: „AlpenParty“ und „TR-SET“. Die beiden Libraries finden Sie im Ordner „Voices“.

5: Öffnen Sie den Ordner „Voices“ mit dem Schalter „F“.

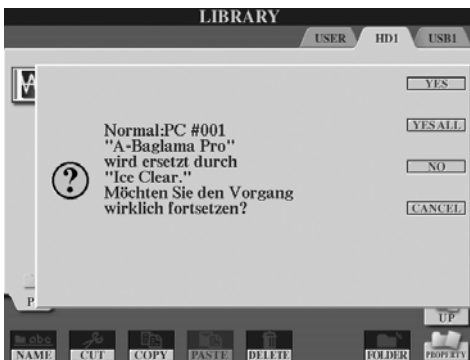


6: Welche Library möchten Sie laden? Die Library „AlpenParty“ befindet sich im Ordner „Alpen Voices“. Die Library „TR-SET“ mit den orientalisch-türkischen Voices liegt im Ordner „Oriental“.

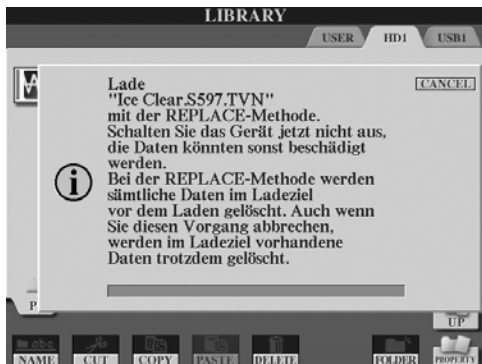


7a: Öffnen Sie den Ordner „Alpen Voices“ mit dem Display-Schalter „A“ und wählen Sie dann die Library „AlpenParty“ aus.

7b: Oder öffnen Sie den Ordner „Oriental“ und wählen anschließend die Library „TR-SET“. Die bereits zuvor in den Tyros2 geladene Voices werden beim Laden einer neuen Library überschrieben.



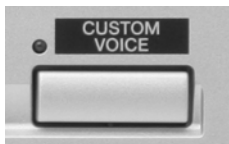
Bestätigen Sie den Ladevorgang mit „YES“ oder „YES ALL“.



Alle 40 Custom-Voices der „AlpenParty“-Library werden nun „auf einen Rutsch“ geladen (39 Alpen-Voices und die Voice „Karneval“ für die Tusch-Multipads). Sinngemäß entsprechend verhält es sich beim Laden der „TR-SET“-Library. Die Voices der „TR-SET“-Library sind notwendig, um mit den Oriental-Styles zu spielen. Der Ladevorgang dauert mehrere Minuten, je nach Umfang der Library und Größe der einzelnen Voices.

Die zuletzt geladene Library wird automatisch geladen, wenn Sie den Tyros2 das nächste mal einschalten.

2. Aufrufen der neuen Custom Voices



Zur manuellen Auswahl der neuen Sounds drücken Sie den Schalter „CUSTOM VOICE“ im Bedienfeld „VOICE“.

Auf den ersten vier Seiten (P1 bis P4) finden Sie die neuen Alpen Custom Voices auf den Plätzen von 1 bis 39. Die Voice „Karneval“ steht auf Platz 128, also „ganz hinten“.



Wenn Sie, wie hier im Bild zu sehen, die Voices der „AlpenParty“ Library geladen haben, dann ist es auch bequem und sinnvoll, die Alpen-Registrierungen zu verwenden.

Die Oriental-Voices der „TR-SET“-Library werden von den OTS der Oriental-Styles aufgerufen, aber nicht von Registrierungen.

Im nächsten Punkt geht es um die Registrierungen:

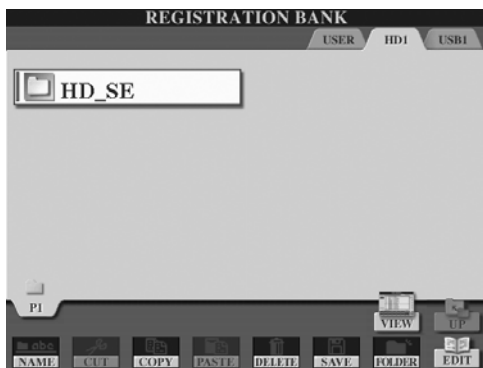
3. Spielen mit Registrations



1 (a): Drücken Sie auf dem Bedienfeld die beiden Schalter „minus/plus“ bei „REGIST BANK“ gleichzeitig oder (b) drücken Sie (auf der Hauptseite MAIN) den Display-Schalter „J“ (REGIST).



2: Wechseln Sie mit dem „TAB“-Schalter zur Seite HD1.



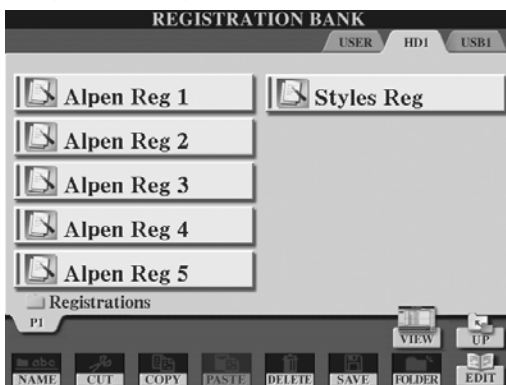
Im Ordner „HD_SE“ befinden sich alle Daten der „Super Edition Platinum“

3: Öffnen Sie den Ordner „HD_SE“ durch Drücken des Display-Schalters „A“.

Im Ordner „HD_SE“ liegen 4 weitere Ordner deren jeweiliger Inhalt offensichtlich ist: Die Registrierungen befinden sich im Ordner „Registrations“.



4: Drücken Sie also den Schalter „B“, um den Ordner „Registrations“ zu öffnen. Es gibt 6 Bänke mit Registrierungen.



Die einzelnen Registrierungen der Bänke „Alpen Reg 1“ bis „Alpen Reg 5“ rufen die 39 Spielvoices der „AlpenParty“-Library auf, in Kombination mit einem passenden Style.

Die Auswahl einer der „Alpen-Regs“ macht also nur dann Sinn, wenn zuvor die Voices der „AlpenParty“-Library geladen worden sind.

Wählen Sie durch Drücken der jeweiligen Schalter neben dem Display die gewünschte Registration-Bank.

Wählen Sie anschließend mit einem der 8 „REGISTRATION MEMORY“-Schalter den gewünschten Speicherplatz.



Die ersten 12 Registration-Bänke (das Entertainer Repertoire), von „01 Begrüssung“ bis „12 Weihnachten“ greifen auf Voices, Songs und Styles zu, die keine Voice-Library erfordern. Auch die Bank „Styles Reg“ kann immer verwendet werden – unabhängig davon, ob zuvor die „Oriental-Voices“ oder die „Alpen-Voices“ geladen worden sind.

4. Die Voice „Karneval“ (für Multipads)

Die Voice „Karneval“ befindet sich im Ordner

HD1\HD_SE\Voices\Karneval

Die Voice enthält verschiedene Karnevals-Tusch-Samples und ist Bestandteil „AlpenParty“-Library. Nach dem Laden der „AlpenParty“-Library finden Sie diese Voice auf Platz 128 der Custom-Voices. Die Voice wird von den Multipads „Tusch kurz“ und „Tusch lang“ verwendet.

5. Die Voices der Library “AlpenParty”



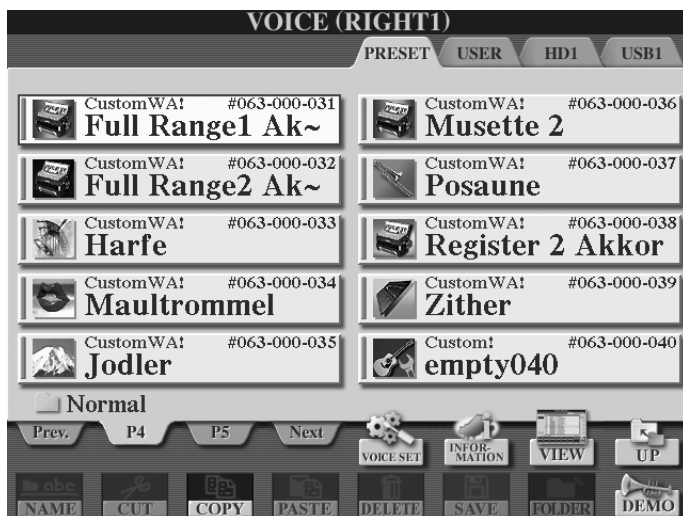
Seite 1 (P1)



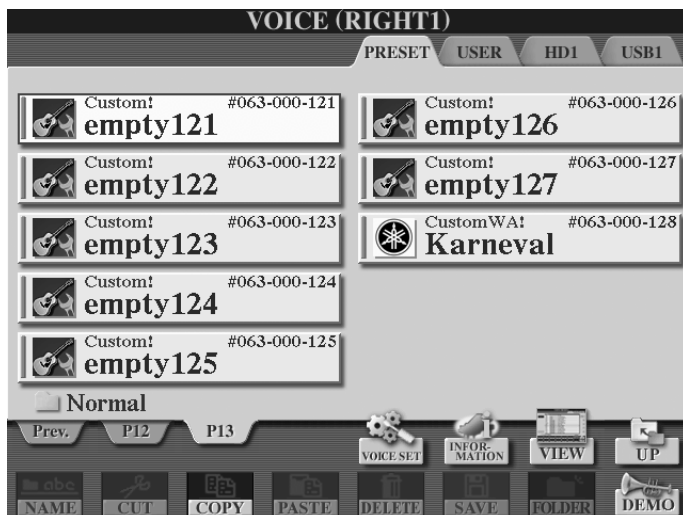
Seite 2 (P2)



Seite 3 (P3)



Seite 4 (P4)



Seite 13 (P13)

6. Die Voices der Library “TR-SET”

Die Oriental-Voice-Library “TR-SET” befindet sich im Ordner HD1\HD_SE\Voices\Oriental.

Laden Sie die Library “TR-SET” wie eingangs unter “1. Eine Voice-Library laden” beschrieben.

Die Oriental-Styles (und deren OTS) funktionieren nur, wenn zuvor die Library “TR-SET” geladen wurde.

Alle Oriental-Styles enthalten auch je 4 OTS. Diese OTS greifen sowohl auf interne Voices des Tyros2 als auch Voices der “TR-SET”-Library zu.

Die Library “TR-SET” enthält insgesamt 19 Voices, plus 2 Drum-Kits (die aber nicht in der Ansicht der “Normal”-Voices erscheinen, sondern bei Custom-Voice “Drum”).

Nachfolgend sehen Sie die Displayansichten der Oriental-Voices der “TR-SET”-Library.



Seite 1 (P1)



Seite 2 (P2)

7. Die Oriental-Styles

Die “Super Edition Platinum” enthält 30 Styles mit OTS für orientalische, insbesondere türkische Musik.

Die Styles befinden sich im Ordner

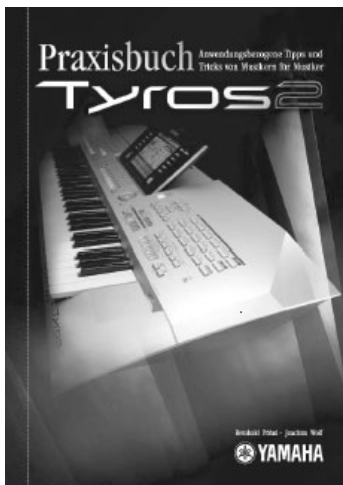
HD1\HD_SE\Styles\Oriental.

Oriental Styles auswählen:

Drücken Sie auf den Bedienfeld den Schalter “FILE ACCESS” bei den Style-Kategorie-Schaltern. Öffnen Sie dann auf der Festplatte HD1 den Ordner HD_SE. Öffnen Sie den Ordner “Styles”. Der Ordner “Oriental” steht auf der Seite 2 (P2). Dort finden Sie diese 30 Styles:

10-8 THM.sty	3-4 TSM.sty
10-8 TSM.sty	6-8 Azeri.sty
2 Telli.sty	7-8 Deryalar.sty
2-4 Oyun.sty	7-8 Karadeniz.sty
2-4.sty	7-8 Turku.sty
9-8 Roman2.sty	Dansoz.sty
9-8 TSM.sty	Duble Vahde.sty
9-8 Turku.sty	Emomix.sty
9-8.sty	Halk 4-4.sty
Ciftetelli.sty	Harmandali.sty
Malfouf.sty	TR Slow.sty
Misket.sty	Turk Pop.sty
Oriental.sty	Vahde 2.sty
Pop Halay.sty	Vahde.sty
Rumba.sty	Zeybek 9-4.sty

Laden Sie unbedingt vorher die Voice-Library “TR-SET”, wenn Sie mit diesen Styles spielen möchten!



Abschließend möchten wir Ihnen noch folgende interessante „Quellen“ empfehlen:

Das „Praxisbuch Tyros2“: Tipps und Tricks, mit vielen praktischen Beispielen und verständlichen Erklärungen, von Reinhold Pöhl und Joachim Wolf.

www.keyboard-seminare.de

Hier finden Sie das Buch und die DVD „Styles & Pattern“, sowie weitere DVDs zum Thema „Tyros2“.

Und nun wünschen wir Ihnen viel Spaß mit Tyros2 und der Super Edition Platinum.

Herzlichst

Ihr Yamaha-Team

Stand: 11/2007

Die in dieser Bedienungsanleitung enthaltenen technischen Daten und Beschreibungen dienen lediglich der Information. Yamaha Corp. behält sich das Recht vor, Produkte und technische Daten jederzeit ohne vorherige Ankündigung zu ändern. Da sich die technischen Daten, das Instrument und das Zubehör von Land zu Land unterscheiden können, wenden Sie sich im Zweifelsfall bitte an Ihrem Yamaha-Händler.