



Remarques particulières

- La copie de données de séquences musicales disponibles dans le commerce et/ou de fichiers audionumériques est strictement interdite, sauf pour un usage personnel.
- Les copyrights du logiciel et de ce mode d'emploi sont la propriété exclusive de Yamaha Corporation.
- Toute copie du logiciel ou de ce mode d'emploi en tout ou en partie, par quelque moyen que ce soit, est expressément interdite sans le consentement écrit du fabricant.
- Yamaha n'offre aucune garantie quant à l'usage des logiciels ou de la documentation et ne peut être tenu pour responsable des résultats de cet usage.
- Les captures d'écran qui illustrent ce mode d'emploi sont proposées à titre indicatif et peuvent être légèrement différentes de celles qui apparaissent sur votre ordinateur.
- Windows est une marque déposée de Microsoft® Corporation aux États-Unis et dans d'autres pays.
- Mac et Macintosh sont des marques commerciales d'Apple Inc., déposées aux États-Unis et dans d'autres pays.
- Steinberg et Cubase sont des marques déposées de Steinberg Media Technologies GmbH.
- Les noms de sociétés et de produits qui apparaissent dans ce mode d'emploi sont des marques commerciales ou des marques déposées appartenant à leurs propriétaires respectifs.

Pour toute information sur la configuration matérielle requise, les interconnexions entre les appareils et l'installation du logiciel MODX Connect, reportez-vous aux Notes de mise à jour pour MODX Connect, ainsi qu'au mode d'emploi de l'appareil MIDI concerné.

Qu'est-ce que MODX Connect ?

MODX Connect est un outil pratique qui vous permet de transférer des données (Song (Morceau), Performance, etc.) entre l'ordinateur et le MODX.

Basé sur la technologie VST3 de Steinberg, MODX Connect s'exécute en tant que plug-in VST3 avec la série Cubase. Basé sur la technologie VST3 de Steinberg, MODX Connect s'exécute en tant que plug-in VST3 avec la série Cubase et fonctionne de la même manière que d'autres instruments VST. Il vous permet d'enregistrer les réglages modifiés du MODX ou de les utiliser pour un autre projet Cubase.

MODX Connect fonctionne également en tant que plug-in AU. Pour le logiciel DAW compatible AU, reportez-vous aux notes de mise à jour distinctes.

Il peut également servir de logiciel autonome.

Structure des données de MODX Connect

MODX Connect vous permet d'enregistrer les données suivantes sous forme de fichier unique.

- Fichiers des données de performance actuelles (dernier état de la performance éditée) (.X8B)

Les réglages actuels incluent les réglages les plus récents des paramètres Common Edit (Édition commune) et Element/Operator/Drum Key Edit (Édition d'éléments/opérateur/touches de batterie) pour chaque Part (Partie), ainsi que les réglages des paramètres Mixing (Mixage), tels que le balayage panoramique, le volume et l'effet de chaque Part.

MODX Connect vous permet également d'importer les données suivantes sur votre ordinateur.

- Données de morceau : fichiers MIDI standard (.MID)
- Données de motif : fichiers MIDI standard (.MID)

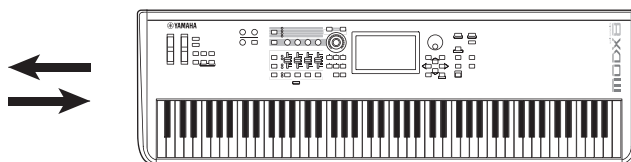
Lorsque vous utilisez MODX Connect en tant que plug-in avec un logiciel DAW, les données de performance, de morceau et de motif sont enregistrées sous forme de fichier de projet unique. Cela vous permet de reproduire facilement les réglages MODX et d'éditer le morceau sur votre logiciel DAW.

Le schéma ci-dessous montre la structure et la relation des données/fichiers transférés entre le MODX et MODX Connect.

Écran Recall (Rappeler)

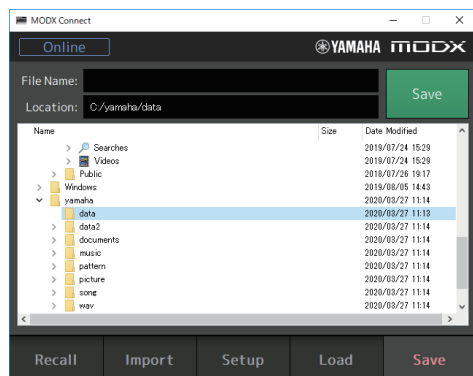


Effectuez un transfert en bloc en cliquant sur les boutons Send/Receive (Envoyer/Recevoir)

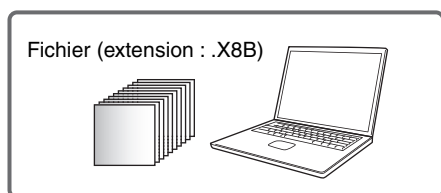


* Les opérations de transfert sont uniquement disponibles lorsque MODX Connect (sur l'ordinateur) et le MODX sont correctement connectés via USB (état ONLINE (En ligne)).

Écran Save (Enregistrer)/Écran Load (Charger)

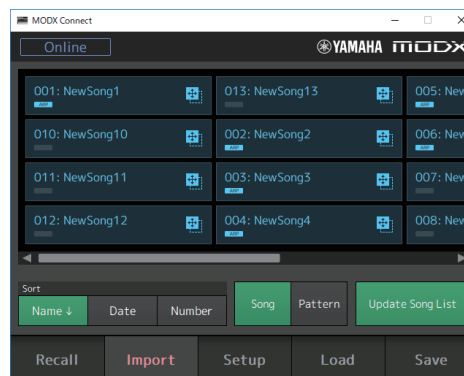


Enregistrez ou chargez un fichier (.X8B) en cliquant sur le bouton Save/Load (Enregistrer/Charger)

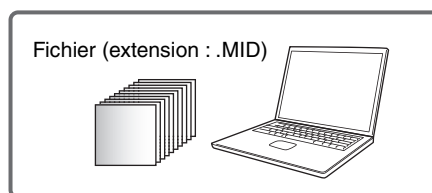


Données de performance

Écran Import (Importer)



Importez un morceau ou un motif au moyen d'une opération de glisser-déposer



Données de morceau et données de motif

Écran MODX Connect

Section générale

Le logiciel MODX Connect est constitué de cinq écrans : Recall, Import, Setup (Configurer), Load et Save. Cette section décrit la barre de navigation et les onglets communs à tous les types d'écrans.



1 Indicateur Online

Affiche l'état de la connexion entre MODX Connect et le MODX.

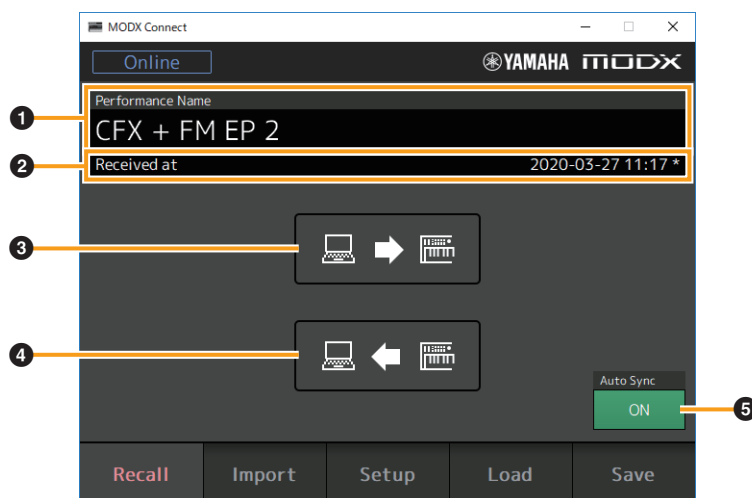
- **Online** : indique que MODX Connect est correctement connecté au MODX (état Online).
- **Not Ready (Pas prêt)** : indique que MODX Connect et le MODX ne sont pas prêts (état Offline (Hors ligne)). Le réglage du port MIDI et le réglage du câble sont correctement configurés. Cet état s'affiche toutefois même lorsque le MODX utilise la fonction Compare (Comparer) ou lorsque MODX Connect enregistre/charge des fichiers (.X8B).
- **Offline** : indique que MODX Connect n'est pas correctement connecté au MODX (état Offline). Le réglage du port MIDI ou le réglage du câble n'est pas correctement configuré.

2 Onglets de sélection des écrans

Appelle l'écran sélectionné.

Écran Recall

L'écran Recall vous permet de transférer des données de performance entre le MODX et MODX Connect.



❶ Nom de la performance

Affiche le nom de la performance actuellement sélectionnée.

Dès que MODX Connect reçoit des données de performance en provenance du MODX ou qu'un fichier (.X8B) est chargé sur l'écran Load, le nom de cette performance est mis à jour.

❷ Date et heure de la réception

Affiche la date et l'heure de la dernière réception des données de performance depuis le MODX.

NOTE Si des données de performance sont reçues du MODX mais qu'elles n'ont pas encore été enregistrées sous forme de fichier (.X8B), un indicateur d'avertissement s'affiche après la date et l'heure.

❸ Bouton Send

Lorsque vous cliquez sur ce bouton, les données de performance sélectionnées sont transmises (via un transfert en bloc) au MODX.

Ce bouton est uniquement disponible dans l'état Online.

❹ Bouton Receive

Lorsque vous cliquez sur ce bouton, les données de performance sélectionnées sur le MODX sont reçues (via un transfert en bloc).

Ce bouton est uniquement disponible dans l'état Online.

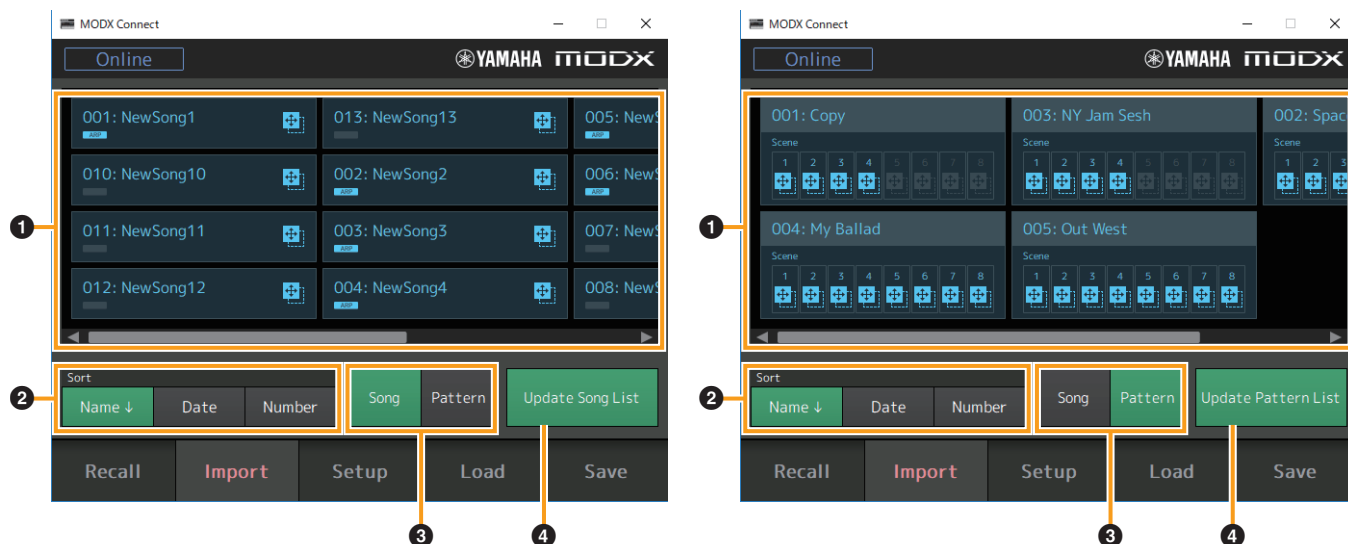
❺ Bouton Auto Sync (Synchronisation auto)

Détermine si les données de performance sont automatiquement transférées entre le MODX et MODX Connect. Lorsque ce paramètre est activé (On), MODX Connect transfère les données de performance au MODX après qu'un fichier (.X8B) est chargé et le MODX Connect reçoit les données de performance du fichier MODX avant qu'un fichier (.X8B) soit stocké.

Réglages : Off (Désactivation), On (Activation)

Écran Import

L'écran Import vous permet de sélectionner des morceaux et des motifs stockés dans le MODXet de les importer sur l'ordinateur ou l'application DAW installée sur l'ordinateur.



❶ Sélection de morceaux / Sélection de motifs

Affiche les morceaux / motifs stockés dans le MODX.

Un morceau / motif peut être importé en tant que fichier MIDI standard (SMF) en faisant glisser l'icône du nom de morceau / motif sur l'ordinateur ou l'application DAW installée sur l'ordinateur. Cette fonction est uniquement disponible dans l'état Online.

❷ Sort (Tri) (Ordre de tri)

Détermine l'ordre de tri des morceaux et des motifs dans les zones de sélection de morceaux et de sélection de motifs. Cette fonction est uniquement disponible dans l'état Online.

- **Name (Nom)** : Effectue le tri par nom. Lorsque la flèche vers le bas s'affiche, la liste est triée par ordre croissant (A à Z). Lorsque la flèche vers le haut s'affiche, la liste est triée par ordre décroissant.
- **Date** : Effectue le tri en fonction de la date de stockage. Lorsque la flèche vers le bas s'affiche, la liste est triée par ordre décroissant (du plus récent au plus ancien). Lorsque la flèche vers le haut s'affiche, la liste est triée par ordre croissant.
- **Number (Numéro)** : Effectue le tri en fonction du numéro du contenu.

❸ Sélection de morceaux / motifs

Détermine les éléments qui apparaissent sur l'écran Import.

- **Song** : Affiche les morceaux.
- **Pattern** : Affiche les motifs.

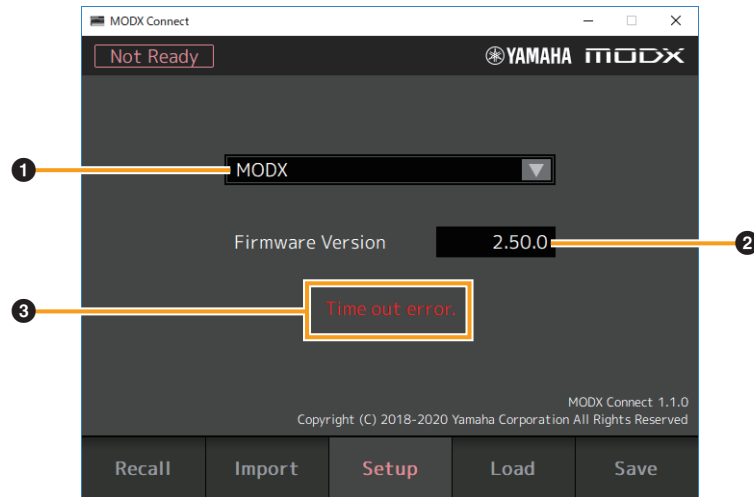
❹ Update Song List / Update Pattern List (Mettre à jour la liste de morceaux / Mettre à jour la liste de motifs)

Reçoit la liste actuelle des morceaux et motifs du MODX.

Ce bouton est uniquement disponible dans l'état Online.

Écran Setup

L'écran Setup vous permet d'effectuer des réglages des appareils connectés avec MODX Connect.



❶ Sélection de l'appareil

Détermine l'instrument connecté à MODX Connect.

Si l'instrument MODX est introuvable, l'indication « No Assign » (Aucune affectation) s'affiche.

❷ Firmware Version (Version du microprogramme)

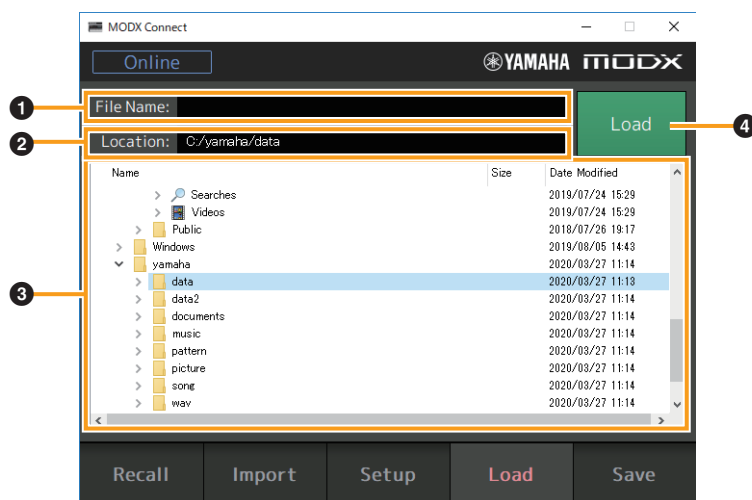
Affiche la version du microprogramme de l'instrument MODX.

❸ Message d'erreur

Apparaît lorsqu'une erreur se produit.

Écran Load

L'écran Load vous permet de charger des fichiers (.X8B) enregistrés sur l'ordinateur.



❶ File Name (Nom du fichier)

Affiche le nom du fichier sélectionné. Vous pouvez sélectionner le fichier souhaité en saisissant son nom ici.

❷ Location (Emplacement)

Affiche le nom du dossier sélectionné. Vous pouvez sélectionner le dossier souhaité en saisissant son nom ici.

❸ Liste des fichiers

Affiche l'arborescence de dossiers et de fichiers de l'ordinateur. Vous pouvez sélectionner le fichier souhaité (.X8B) pour chargement.

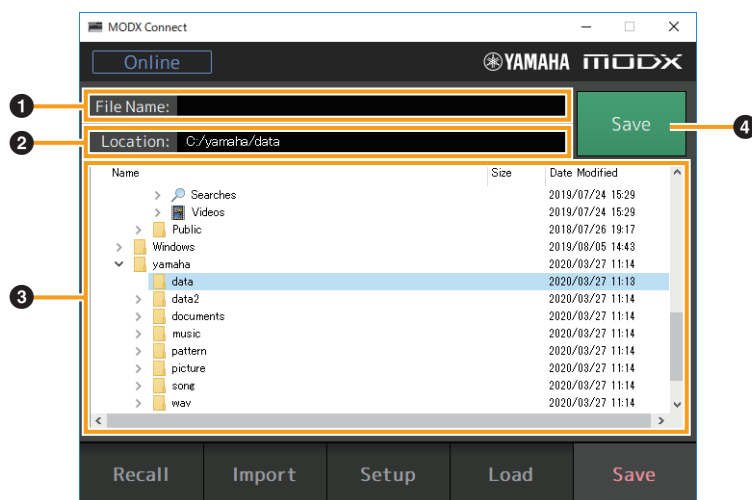
❹ Load

Cliquez sur ce bouton pour charger le fichier sélectionné.

Lorsque l'état Online est activé et que la fonction Auto Sync ([page 4](#)) est activée, le fichier chargé est automatiquement transmis en tant que données de performance au MODX.

Écran Save

L'écran Save vous permet d'enregistrer les données de performance reçues du MODX sous forme de fichier (.X8B) sur l'ordinateur.



❶ File Name

Détermine le nom du fichier à enregistrer.

❷ Location

Affiche le nom du dossier sélectionné. Vous pouvez sélectionner le dossier souhaité en saisissant son nom ici.

❸ Liste des fichiers

Affiche l'arborescence de dossiers et de fichiers de l'ordinateur. Si vous sélectionnez un fichier existant sur l'ordinateur, le fichier sera écrasé.

❹ Save

Cliquez sur ce bouton pour enregistrer le fichier. Si vous êtes sur le point d'écraser un fichier existant, un message de confirmation apparaît à l'écran.

Lorsque l'état Online est actif et que la fonction Auto Sync ([page 4](#)) est activée, les données de performance actuelles sont reçues du MODX et enregistrées sous forme de fichier.

Exemple de MODX Connect

Il n'existe pas de façon unique d'utiliser les nombreux composants de MODX Connect. Vos besoins et préférences en matière d'édition peuvent varier. L'exemple suivant vous offre toutefois un guide pas-à-pas simplifié sur la manière d'utiliser MODX Connect.

Édition d'un morceau enregistré sur le MODX avec le logiciel DAW

Vous pouvez transmettre le morceau enregistré par l'enregistreur de performance (séquenceur simple) du MODX à l'ordinateur et éditer le morceau dans le logiciel DAW. Cet exemple illustre l'utilisation avec Cubase.

Installation :

Installez Cubase et le pilote Yamaha Steinberg USB Driver en vous référant aux manuels d'installation correspondants.

Connectez le MODX à l'ordinateur à l'aide du câble USB et effectuez les réglages MIDI IN/OUT (Entrée/Sortie MIDI) nécessaires sur le MODX.

NOTE Pour plus de détails sur la connexion du MODX et de l'ordinateur, reportez-vous à la section « Utilisation d'un ordinateur connecté » dans le Mode d'emploi du MODX.

NOTE Sur le MODX, vérifiez que MIDI IN/OUT ([UTILITY] (Utilitaire) → [Settings] (Réglages) → [MIDI I/O] (E/S MIDI)) est réglé sur « USB ».

1. Enregistrez un morceau sur le MODX.

NOTE Pour plus de détails sur l'enregistrement d'un morceau, reportez-vous à la section « Enregistrement et reproduction » du Mode d'emploi du MODX.

2. Lancez Cubase.

3. Créez un nouveau projet Cubase dans Cubase.

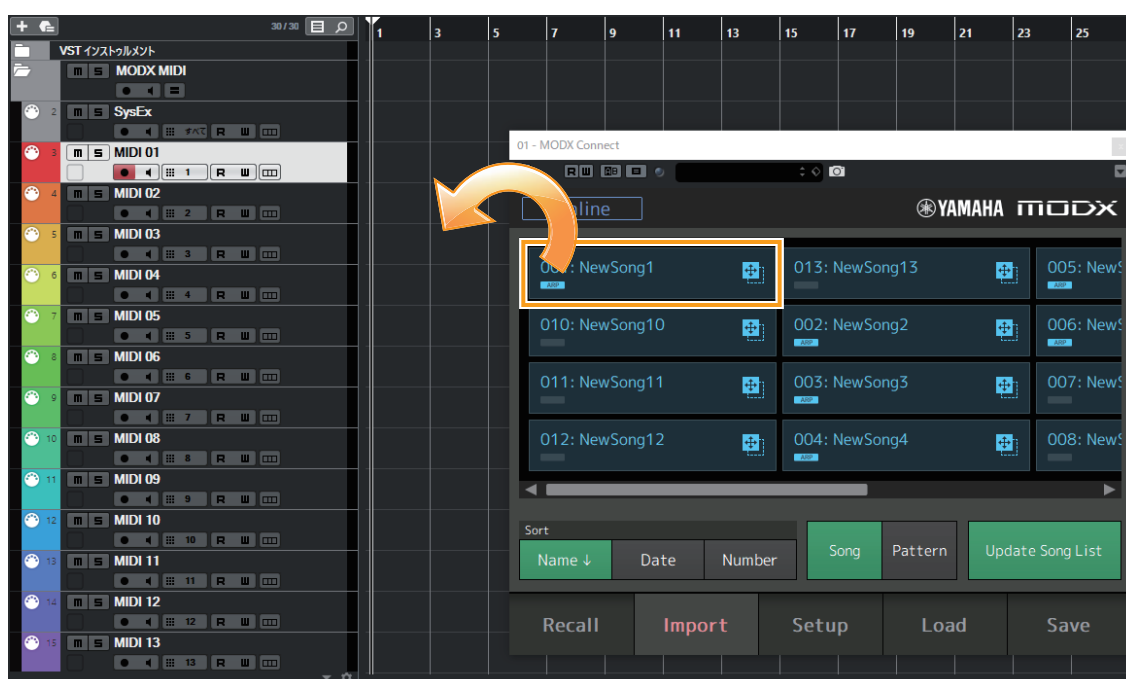
4. Ajoutez des pistes MIDI en fonction du nombre de pistes du morceau.

5. Sélectionnez [VST Instruments] (Instruments VST) dans le menu [Studio] de Cubase.

6. Cliquez sur [Rack] pour ouvrir le champ du nom du menu contextuel de sélection et sélectionnez [MODX Connect].

7. Ouvrez l'écran Import de MODX Connect et glissez-déposez le morceau enregistré à l'étape 1 depuis MODX Connect vers la zone « Event Display » (Écran d'événements) de Cubase.

Le morceau est importé sous forme de fichier MIDI standard (SMF).

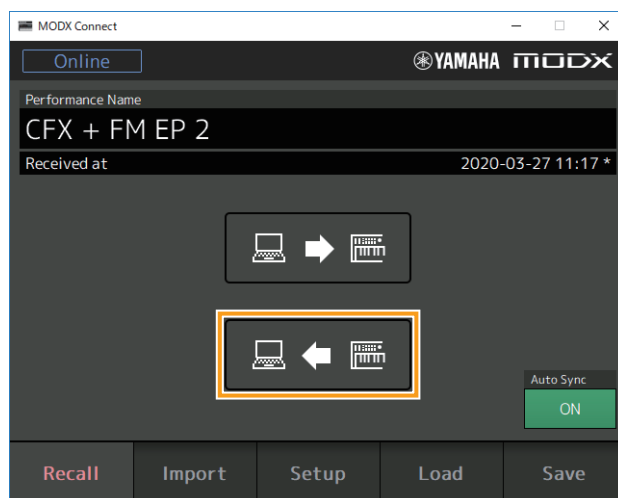


8. Éditez les données MIDI dans Cubase.

9. Une fois l'édition terminée, cliquez sur le bouton Recall de l'écran Recall de MODX Connect.

MODX Connect reçoit (via un transfert en bloc) les données de performance actuellement sélectionnées sur le MODX.

NOTE L'étape 9 n'est pas nécessaire lorsque « Auto Sync » est activé dans MODX Connect car les données de performance sont automatiquement transmises depuis le MODX après l'étape 10.



10. Dans Cubase, sélectionnez [Save] ou [Save as] (Enregistrer sous) dans le menu [File] (Fichier) pour enregistrer le fichier de projet Cubase.

Les données MIDI et les données de performance sont enregistrées sous forme de fichier de projet unique. Vous pouvez reproduire les réglages de performance sur le MODX en ouvrant le fichier de projet la fois suivante via MODX Connect.

NOTE Lorsque la fonction « Auto Sync » est activée dans MODX Connect, les données de performance sont automatiquement transmises au MODX à l'ouverture suivante du fichier.

11. Fermez Cubase.

Résolution des problèmes

Si vous observez un comportement anormal, commencez par vérifier les connexions avant de passer aux points suivants.

Les blocs de données ne sont pas transmis/reçus correctement

- L'état du logiciel MODX Connect est-il Online ?

- L'indicateur « Online » est-il activé ?

S'il est désactivé, il est possible que les réglages relatifs à la communication entre le MODX et l'ordinateur soient incorrects. Vérifiez le réglage de l'appareil ([page 6](#)) dans MODX Connect, vérifiez que le réglage de la connexion MIDI (MIDI IN/OUT) est réglé sur USB via [UTILITY] → [Settings] → [MIDI I/O] sur le MODX ou vérifiez la connexion correcte des câbles entre le MODX et l'ordinateur.

Impossible de régler l'état sur ONLINE

- Vérifiez si le MODX est correctement relié à l'ordinateur et s'il est sous tension.
- Sous Windows, quittez toutes les applications susceptibles d'utiliser le port MIDI de l'ordinateur. L'application se ferme inopinément sans intervention de l'utilisateur. Redémarrez l'ordinateur.
- Mettez à jour le microprogramme du MODX vers la version la plus récente.

Le message « Time Out Error » (Erreur de dépassement du délai) s'affiche

- Ce message s'affiche lorsque l'ordinateur n'obtient pas de réponse du MODX. Vérifiez si le paramètre MIDI IN/OUT du MODX est correctement réglé sur USB via [UTILITY] → [Settings] → [MIDI I/O].